

LE MAGAZ'YV

DE LA COMMUNAUTÉ DE COMMUNES YVETOT NORMANDIE

N°50

DOSSIER Le papier et l'impression

Magaz'YN

50

ENVIRONNEMENT

L'Atlas de la biodiversité
sur notre territoire

p. 8

SERVICES

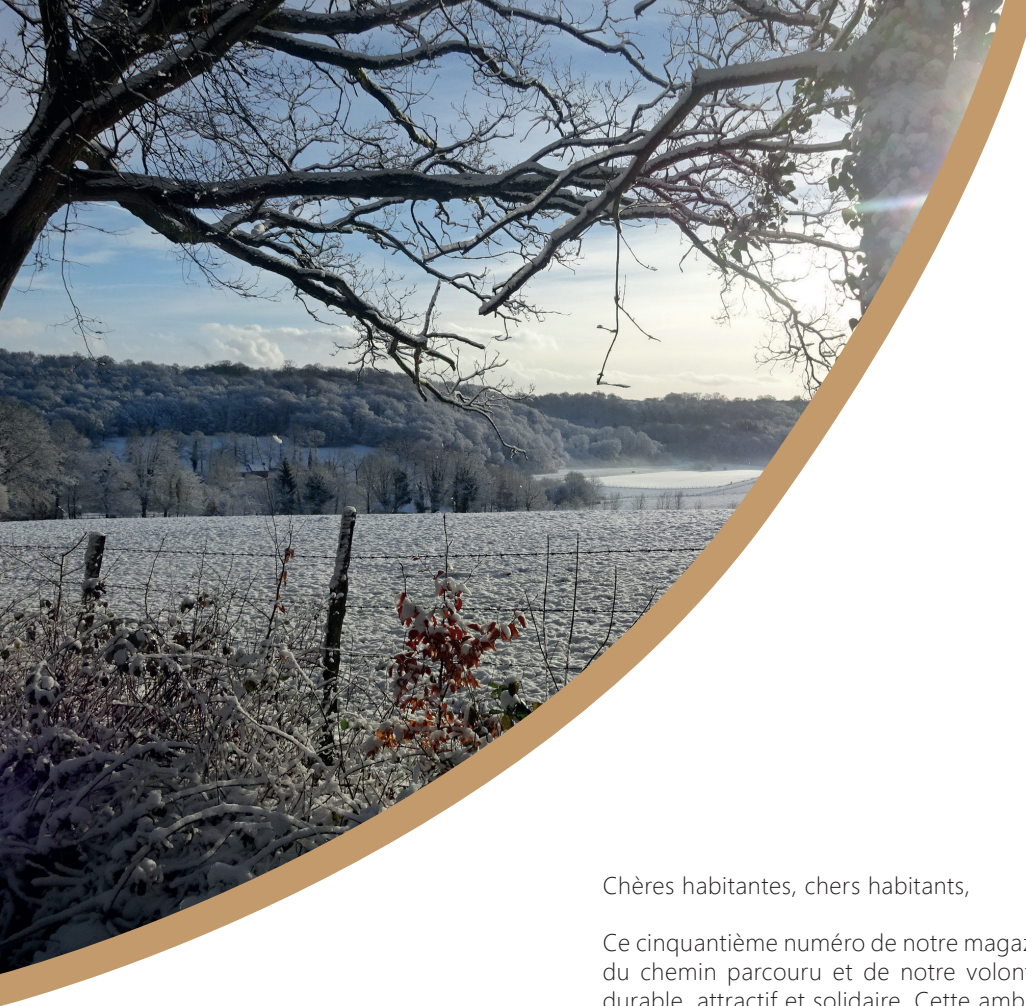
Retour sur les temps
forts de l'année passée

p. 18

MOBILITÉ

VikITAD : déjà 1 an de
transport à la demande,
on fait le bilan ?

p. 22



Didier TERRIER
Président d'Yvetot Normandie

Édito

Communauté de Communes Yvetot Normandie

4 rue de la Brême - 76190 Yvetot

contact@yvetot-normandie.fr

t. 02 35 56 14 14 | site : www.yvetot-normandie.fr

Le "MagazYN" est imprimé sur du papier certifié PEFC.

Directeur de publication : Didier TERRIER (Président)

Rédacteur en chef : Claude BELLIN (Vice-président)

Conception - rédaction : Robin DESSON et les services:

Yohann AUBER, Astrid BIGAULT, Sahra BENNOUR, Marion

BERTIN, Blanche DESPAIGNE, Gabriel DEVAUX, Lucie

GAUTHIER, Lisa GUEGUEN, Sonia HACHARD, Mick LEROY,

Loris MOISSON, Léna PETIT, Léna POIRIER, Nathalie

VAUGEOIS, Florian VIMONT

Crédits photos : service communication CCYN, communes de

la CCYN, ©Grégoire AUGER, Unsplash

Impression : Durand Imprimeur

Dépôt légal à la parution | N°ISSN 2679-1552

Tirage : 13 500 exemplaires | Distribué par ISA (Inter Service Association), 19b rue des Chouquettes, 76190 Yvetot

Chères habitantes, chers habitants,

Ce cinquantième numéro de notre magazine marque une étape importante. Il témoigne du chemin parcouru et de notre volonté constante de bâtir, ensemble, un territoire durable, attractif et solidaire. Cette ambition irrigue l'ensemble des actions présentées dans cette édition.

Vous y découvrirez notamment les projets menés pour renforcer l'attractivité touristique : retour sur les animations 2025, le développement de la signalétique intercommunale, ou encore les travaux d'hiver indispensables à la préparation même des sentiers de randonnée pour la saison prochaine. Autant d'initiatives qui contribuent à faire vivre notre patrimoine naturel, tout en préservant les espaces qui font la richesse de notre cadre de vie.

La dimension environnementale demeure au cœur de notre action publique. L'atlas de la biodiversité communale et les interventions menées dans le cadre de la compétence GEMAPI — en partenariat avec le Syndicat mixte des bassins versants — illustrent notre engagement pour la protection de nos milieux et la prévention des risques. Le bilan des actions liées à la réduction et à la gestion des déchets rappelle également notre volonté d'accompagner les évolutions nécessaires vers des pratiques plus responsables. Cette démarche de sobriété et de cohérence s'exprime aussi dans la fabrication même de ce magazine. Le dossier dédié au choix des papiers et aux techniques d'impression revient sur les efforts engagés pour garantir une communication plus respectueuse de l'environnement, tout en maîtrisant les coûts.

Enfin, les actions en faveur d'une mobilité plus durable, avec le développement du Vikitad et de ses nouveaux points de collecte, comme celles menées dans nos services culturels, économiques ou dans le service aux habitants, contribuent elles aussi à un territoire plus accessible, plus dynamique et plus résilient.

Je souhaite remercier l'ensemble des acteurs qui participent chaque jour à cette dynamique collective. Puissions-nous continuer, ensemble, à faire progresser notre territoire dans un esprit de responsabilité et d'ouverture.

Bonne lecture à toutes et à tous.

4-5 TOURISME

Les animations 2025

Nouveaux chemins de rando

6-7 ÉCONOMIE

Interview ECO

Auzebosc : terrains disponibles

8-12 ENVIRONNEMENT

L'Atlas de la biodiversité

Les bassins de rétention

13 GESTION DES DÉCHETS

Bilan de services

14-17 DOSSIER : LE PAPIER

18-19 RETOUR SUR 2025

20 SERD 2025

21 URBANISME

22-23 MOBILITÉ

1 an de VikiTAD : on fait le Bilan

24-25 CULTURE

Médiathèque et Conservatoire

26-27

RECO DES AGENTS

JEUX

NOUVEAUTÉS

SUIVEZ NOTRE ACTU



DOSSIER

14-17

LE PAPIER DE VOS SUPPORTS
DE COMMUNICATION

UNE SAISON AU RYTHME DES ANIMATIONS... RETOUR SUR LE PROGRAMME 2025



Une saison touristique riche en découvertes à Yvetot Normandie



La saison touristique 2025 s'est achevée le 31 octobre au Manoir du Catel lors d'un événement familial autour d'Halloween. Portée par une météo favorable, la programmation a rencontré un vif succès avec 39 animations proposées dans les 19 communes du territoire et un taux de participation dépassant les attentes : 1 314 participants pour 1 265 places offertes.

Sorties nature, découvertes du patrimoine, visites de savoir-faire et concerts ont rythmé cette saison entièrement gratuite, représentant un investissement de près de 15 000 € pour Yvetot Normandie, grâce à l'engagement des partenaires locaux.

Le territoire était également présent à la Fête du Ventre et de la Gastronomie Normande à Rouen, les 11 et 12 octobre, à l'occasion de la 4^e édition du Village Cauchois. Une vingtaine de producteurs et restaurateurs ont valorisé les saveurs et savoir-faire du Pays de Caux. Un transport à tarif maîtrisé a permis à 76 habitants d'accéder à cet événement régional.

Bon à savoir : la balade-quiz est gratuite, accessible toute l'année et propose une version adaptée aux enfants de 6 à 11 ans.



RANDONNÉES 2026 : DE NOUVEAUX SENTIERS À DÉCOUVRIR !

Hibernation ? Certainement pas ! Même en hiver, le Service tourisme reste actif sur les chemins de randonnée pour préparer la belle saison. Et cette année, des surprises vous attendent : prêts à arpenter de nouveaux sentiers et à découvrir des parcours revisités ?

Deux boucles vont être améliorées afin d'être enfin inscrites au Plan Départemental des Espaces Sites et Itinéraires, alors qu'elles ne l'étaient pas jusqu'à présent en raison du faible pourcentage de chemins.

Pour redonner vie à son patrimoine, la commune de Carville-la-Folletière a rouvert trois chemins ruraux autrefois laissés à l'abandon. Une initiative qui illustre parfaitement la volonté de favoriser le tourisme et la mobilité douce.

Du côté de la Communauté de Communes, le développement de ces 3 boucles de randonnée prend forme avec l'installation de 15 balises sur le territoire, la pose d'un totem de départ et la signalisation complète des trois boucles. De quoi offrir aux promeneurs une expérience agréable et sécurisée.

BOUCLE N° 2
Parco
avec seule

BOUCLE
Parco
La Fo

EXPLORER ET MIEUX CONNAITRE LE TERRITOIRE GRACE A LA NOUVELLE SIGNALÉTIQUE TOURISTIQUE

26 panneaux, 19 communes, autant de découvertes pour guider habitants et visiteurs au cœur du patrimoine local

Une signalétique pensée avec les communes : Yvetot Normandie Tourisme a mis en place une signalétique intercommunale pour mettre en valeur le patrimoine et guider les visiteurs. Chaque panneau a été co-construit avec les maires et responsables de site, de la rédaction des contenus à l'emplacement des panneaux.

POURQUOI CE PROJET ?

Les anciens panneaux, installés il y a une trentaine d'années, étaient désuets et parfois inexacts. Ce projet s'inscrit dans le Schéma de Développement Touristique Intercommunal 2022-2026 et poursuit plusieurs objectifs :

- ▶ **Mettre en valeur le patrimoine des communes**
- ▶ **Informers et guider les visiteurs**
- ▶ **Relier les différentes offres touristiques et encourager les mobilités**
- ▶ **Renforcer le sentiment d'appartenance des habitants**

DES PANNEAUX MODERNES ET INTERACTIFS

Chaque panneau se compose de :

- ▶ 2/3 dédiés à l'histoire, au patrimoine bâti et paysager de la commune ou du site mis en avant
- ▶ 1/3 permettant aux visiteurs de se situer sur une carte et présentant des sites de découverte à proximité
- ▶ Des QR Codes redirigeant les visiteurs vers les sites internet d'Yvetot Normandie Tourisme et de Seine-Maritime Tourisme dans le but de leur faire découvrir les sites touristiques des alentours.

INSTALLATION ET LIEUX EMBLEMATIQUES

26 panneaux ont été réalisés et installés sur des socles en bois par l'ESAT d'Yvetot. Ils sont visibles **dans toutes les communes et devant des sites majeurs :** Chêne millénaire d'Allouville-Bellefosse, association CHENE, Manoir du Catel, Manoir du Fay, église Saint-Pierre d'Yvetot ou encore le site classé du Val au Cesne.

Bravo et merci à l'ESAT d'Yvetot, notamment à l'atelier publicité qui a imprimé les panneaux sur Aludibond, et à l'atelier bois/peinture qui a entièrement conçu le mobilier en bois et assuré la pose de l'ensemble des panneaux sur le territoire.



« YVELIN EN CAUX » :

Parcours actuel de 7,5 km au départ de l'église de Croix-Mare, dont seulement 20 % de chemins et 1,8 km sur la D89.

➔ Révision complète : nouveau parcours de 10 km, composé de 40 % de chemins, offrant un itinéraire plus attractif et sécurisé.

Le N°8 « LE BOIS DE CAUX » :

Parcours actuel de 8,5 km au départ de l'ancienne mairie de Carville-la-Folletière, avec seulement 12 % de chemins.

➔ Nouveau parcours : 11,6 km, dont 57 % de chemins, pour une balade plus agréable et plus nature.

+ NOUVELLE BOUCLE

BOUCLE N°9 « LA MARE SAINT-GERMAIN » :

Une nouvelle boucle qui voit le jour, longtemps bloquée pour différents problèmes

Nouveau parcours : 10 km, dont 33 % de chemins, valorisant le patrimoine communal de Carville-la-Folletière et Fréville à Saint-Martin de l'If.

INTERVIEW D'UN ENTREPRENEUR

Entretien avec Christophe DURCO, *GARCZYNSKI TRAPLOIR YVETOT*

Pouvez-vous présenter votre entreprise ?

GT Yvetot est une entreprise de travaux publics spécialisée dans les réseaux d'énergie et dans l'éclairage public. Nous oeuvrons pour les collectivités locales et au service des habitants du territoire et de la région. Nous avons 60 salariés et réalisons un chiffre d'affaires de 15 millions d'euros.

Quelles actions RSE (responsabilité sociétale des entreprises) avez-vous mis en place ?

Nous avons différentes actions avec nos collaborateurs, nous réalisons des quarts d'heure environnementaux sur nos chantiers avec les équipes terrain. Autre engagement fort, nous réalisons la fresque du climat avec l'ensemble des collaborateurs. Nous encourageons également les collaborateurs à faire du covoiturage et à favoriser les voyages en groupe. Enfin, une fois par an nous organisons une journée de ramassage des déchets, notamment avec les enfants de l'école de Sainte-Marie des Champs.

Et votre impact sur l'environnement ?

On a différents engagements, notamment sur les véhicules de l'entreprise, dont la plupart sont des véhicules électriques. Nos véhicules-chantier roulent au biocarburant. De plus, nous avons également mis en place un mécénat avec le domaine de Merval, action qui nous permet de replanter des pommiers andémiques (de la région) à proximité de nos chantiers.

Des projets en matière de consommation d'énergie ?

Nous avons notre propre centrale photovoltaïque sur notre site, qui nous permet de produire et de consommer notre propre électricité verte. Nous avons choisi de partager cette production et cette consommation d'énergie avec nos voisins. Et cela toujours dans l'idée de produire et de consommer localement.

Pourquoi avoir choisi notre territoire ?

Ici il y a de nombreuses industries, il y a aussi les deux grandes métropoles de Rouen et du Havre, qui nous permettent d'avoir un beau volume d'activités, tant en milieu rural, qu'urbain. Nous avons la chance d'être implantés sur un territoire dynamique. Cela se ressent au niveau des richesses humaines, notre bassin d'entreprises regorge de travailleurs spécialisés dans l'énergie (photovoltaïque, éolien, nucléaire, etc) donc en effet on trouve assez facilement des salariés qualifiés et engagés aux projets d'entreprise et qui nous permettent de pouvoir mener à bien tous ces chantiers.

Merci !



Club YES : créer du lien entre écoles et entreprises

Le club Yvetot Entreprise Synergies (Club YES) avec Yvetot Normandie organise un rapprochement entre les établissements scolaires et les entreprises du territoire afin de favoriser les stages des élèves et le recrutement des entreprises.



Ils ont choisi le territoire et vous disent pourquoi :



FORCHY Pâtissier

"C'est avant tout lié à un ancrage territorial qui est historique."

Eric FORCHY



Groupe ENOC

"Pour des raisons de localisation géographique !"

Anne SEQUEIRA



CARS HANGARD

"On a une collectivité qui est à notre écoute et qui nous accompagne dans nos projets."

Sylvie MAZARS



TAG Plastique

"Pour l'offre de terrains viabilisés pour les entreprises et le dynamisme de la communauté de commune avec de nombreuses entreprises récentes."

Pierre COULON



DGS Electricité

"Pour la valeur et l'implication au travail sur notre territoire"

Frank LÉOVANT

De nouveaux terrains disponibles pour accueillir des entreprises sur le Parc d'activités d'Auzebosc

Les travaux sont en cours de finalisation, la commercialisation commence en ce **début d'année 2026**.

Prix de vente : 35€ HT/m² (30% minimum d'emprise au sol pour le bâti) et afin de favoriser la densité foncière pour pouvoir continuer à accueillir des entreprises à l'avenir tout en respectant le ZAN (zéro artificialisation nette), le **prix sera réduit à 30€ HT/m² pour les entreprises qui construiront plus de 40% d'emprise au sol.**

Vous avez un projet : contactez nous au 02 35 56 34 51



Le projet de quartier d'affaires avance : le préfet a déclaré le projet d'utilité publique le 26 septembre 2025. La consultation pour le choix d'un aménageur concessionnaire est en cours.



À LA DÉCOUVERTE DE LA BIODIVERSITÉ PRÈS DE CHEZ VOUS !

Pendant trois ans, six communes du territoire explorent la richesse du vivant, dans le cadre des ABC (Atlas de la Biodiversité Communale). Retour sur les observations !

ALLOUVILLE BELLEFOSSE

1 initiative : l'école du dehors

Faire des mathématiques dehors en utilisant la nature et les corps en mouvement pour ancrer les savoirs ? C'est ce que font 3 classes à Allouville-Bellefosse. Concrètement, cela consiste à faire classe dans la nature à fréquence constante toute l'année dans un lieu précis et défini. Sur le territoire, le Parc accompagne 8 classes à la pratique de l'école du dehors.

1 espèce : l'accenteur mouchet

[*Prunella modularis*]

1 curiosité : la crassule de Helms

Attention cette plante exotique envahissante, originaire d'Océanie colonise nos milieux aquatiques en formant un dense tapis végétal à la surface de l'eau qui bloque la lumière pour les espèces aquatiques. Elle se développe très facilement. Veillez à ne pas extraire cette plante, elle peut même se cacher sous vos chaussures !

La femelle couve 3 à 6 œufs turquoise vif. L'accenteur mouchet peut se permettre d'avoir des œufs aussi colorés, car le nid est placé dans un endroit sombre où le camouflage a moins d'importance que chez les oiseaux qui nichent à découvert. Taille : 14-15cm



AUZEBOSC

1 initiative : la fête de la St Jean & de la nature

Un drôle de stand sur le marché des producteurs de la fête de la Saint-Jean ! On n'y vendait rien, on pouvait y jouer et tester ses connaissances sur la nature. Avec le PNR*, les habitants sont venus à la découverte des oiseaux et des plantes du territoire ! Des échanges qui permettent d'observer et comprendre le vivant autour de nous !

* Parc Naturel Régional des boucles de la Seine Normandie

1 initiative : quand la foire à tout devient une chasse au trésor !

Cela paraît saugrenu et pourtant cela a plu ! Le PNR des Boucles de la Seine a organisé le 17 août 2025 un événement pour faire découvrir les trésors naturels qui se trouvent tout autour de nous. Le périmètre de la foire à tout a suffi pour faire découvrir à une vingtaine d'enfants et leurs familles des insectes, des oiseaux et quelques plantes de chez nous. Quel entrain pour chercher le prochain indice !



BOIS HIMONT

1 espèce : le troglodyte mignon

[*Troglodytes Motacilla troglodytes Linnaeus*]

La puissance de son chant est inversement proportionnelle à sa taille ! Taille : moins de 10 cm



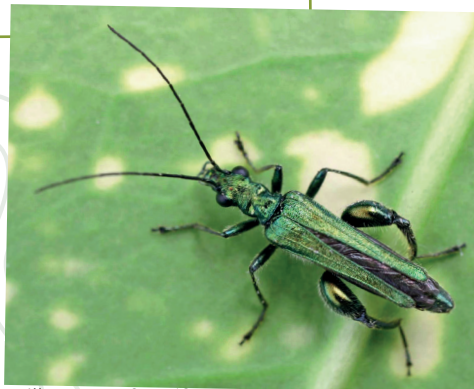
1 espèce : la bergeronnette printanière [*Motacilla flava*]

Une vraie gymnaste qui chasse au sol, trottinant ou bondissant pour attraper des proies en plein vol !
Taille : 16-17cm



1 curiosité : l'oadémère noble

Ce tout petit insecte au look métallisé fait partie de la famille des coléoptères (insectes avec une carapace et qui volent). Il a un rôle pollinisateur discret mais très important !



Taille : entre 8 et 12 mm

1 curiosité :

Les clos masure !

Saviez-vous que les vieux arbres offrent un refuge précieux à des oiseaux habituellement présents dans les massifs forestiers ?





SAINT CLAIR SURLESMONTS

1 initiative : un hôtel à insecte à la mairie

Les élus, les habitants et les enfants du village ont réalisé une petite maison pour observer les insectes avant tout mais aussi leur offrir un gîte de substitution face à la disparition de leurs milieux de vie !



1 espèce : le Gobemouche gris

[*Muscicapa striata*]

Pour se nourrir, il se perche sur une branche et guette les insectes qu'il attrape en vol. Afin de l'attirer dans votre jardin, n'utilisez pas d'insecticide, et favorisez les plantes à fleurs, qui attireront les insectes ! Taille : 13cm



1 curiosité : la lecture tachetée

La larve de ce coléoptère - de couleur jaune avec des magnifiques motifs noirs - se développe dans le bois humide, les souches, les troncs couchés.



1 initiative : la rando coteaux

Le 11 juin 2025, des randonneurs amoureux de nature se sont retrouvés dans la commune pour découvrir les orchidées sauvages poussant sur les coteaux ! 4 différentes orchidées ont été observées ! Gardez les yeux ouverts pour les admirer mais ne les cueillez pas !



TOUFFREVILLE LACORBELINE

1 espèce :
Hirondelle rustique
[*Hirundo rustica*]

Elle recherche des endroits tels que les granges, les étables et autres bâtiments agricoles pour nicher, d'où son nom anglais : Barn Swallow = l'Hirondelle des granges. Taille : 19-22cm

1 curiosité : l'orchid
Ses graines sont d
besoin de s'associ
fournit de l'eau et c

c'est le moment de tailler vos haies ! jusqu'à la mi-mars!



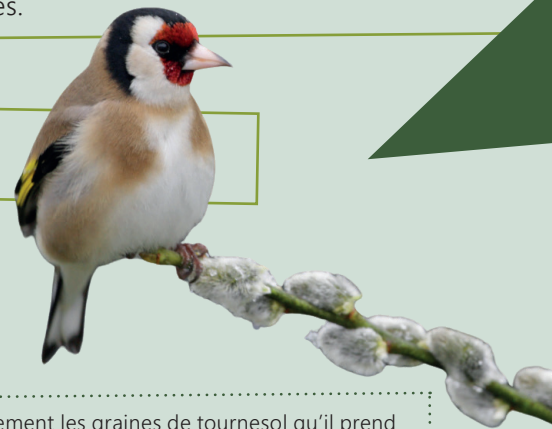
YVETOT



1 initiative : un rendez-vous nocturne original

Le vendredi 26 septembre, des promeneurs nocturnes se sont donnés rendez-vous au Manoir du Fay pour partir à la découverte des papillons nocturnes ! Un grand drap blanc, éclairé par une lampe, avait été installé afin d'attirer les insectes. Les papillons venus s'y poser ont été observés et identifiés par Emmanuel Macé, entomologiste* au GREZIA (Groupe d'étude des invertébrés armoricains). Six espèces différentes ont été ainsi recensés.

1 espèce : le chardonneret élégant [Carduelis carduelis]



Il apprécie particulièrement les graines de tournesol qu'il prend dans la mangeoire ou directement au sol. Comme l'indique son nom, il apprécie les graines de chardons. Vous pouvez en planter dans votre jardin ! Taille : 14cm

1 curiosité : la sésie apiforme

Vous pensez qu'il s'agit d'un frelon ? Hé non ! En dépit des apparences, c'est bel et bien un papillon de nuit mais qui vole le jour ! Il est comme déguisé en frelon pour profiter de la peur qu'il inspire aux autres insectes ou à ses prédateurs éventuels !

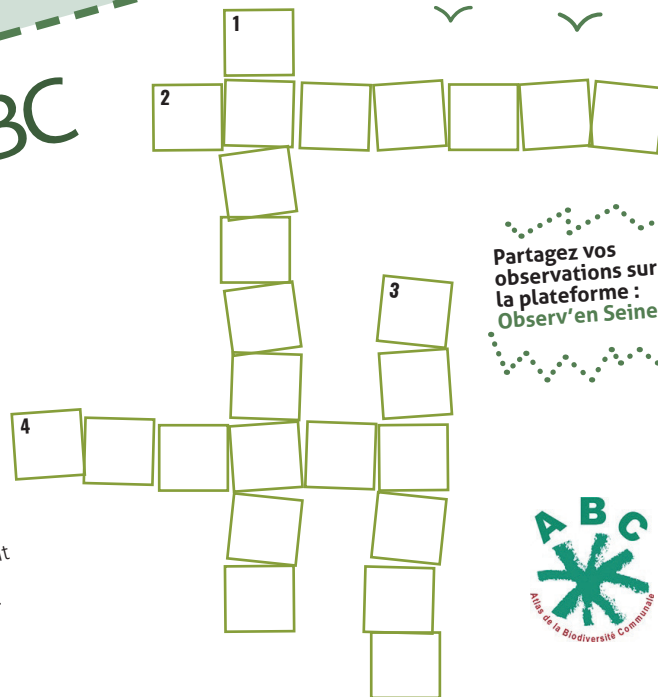


*entomologiste = scientifique qui étudie les insectes

LE JEU DE L'ABC

Quels sont les oiseaux communs les plus vus sur ces 6 communes ?

- Oiseau grégaire très vocal, qui reste en contact constant avec les individus de son groupe.
- Petit oiseau commun qui vit en étroite association avec l'homme, se nourrissant principalement de graines et d'insectes.
- Petit passereau commun en Europe, connu pour son chant mélodieux et son plumage coloré, surtout chez le mâle.
- Espèce domestique et sauvage de la famille des columbidés.



Partagez vos observations sur la plateforme : Observ'en Seine



idée pourpre

Les fleurs sont dépourvues de réserve et ont besoin de se nourrir à un champignon qui leur apporte des éléments nutritifs



Protéger les routes, les habitants et la ressource en eau !

Face aux coulées de boue fréquentes sur les routes après de fortes pluies (30 à 40mm), aux inondations dans certaines propriétés, aux déplacements de pollutions agricoles (pesticides, nitrates, ...) vers la Rançon, le Syndicat des Bassins Versants de Caux Seine a réalisé des travaux à Mont de l'If et Croix-Mare pour réduire les inondations !

DES NOUVEAUX AMÉNAGEMENTS CRÉÉS À MONT DE L'IF ET CROIXMARE

1. Deux bassins de rétention (étanches) qui retiennent les ruissellements, les eaux de forte pluie ou orage puis les relâche progressivement.
2. Des fascines & des haies qui jouent un rôle de frein hydraulique, retiennent les limons sur le plateau et feront de l'ombrage aux animaux.
3. Du pâturage ovin & bovin, en convention avec les agriculteurs pour entretenir le site.



AVANT

Croixmare, Route du Hameau en Caux, ici inondée en Hiver 2020 (avant les travaux)



APRÈS



2

Photo d'une fascine, Route de la Curerie, Saint Martin de l'If



Alexandre Durand est technicien agricole au **SMBV Caux Seine**, il apporte des conseils aux communes et aux agriculteurs pour réduire les ruissellements et l'érosion. Il porte les projets d'aménagements, suit les travaux et visite régulièrement les bassins de rétention.

Et en plus :

Des noues* enherbées pour conduire l'eau vers l'aval en douceur; des clapets anti-retour pour capter les eaux des voiries sans risque de remontée; des merlons traités à la chaux pour garantir leur stabilité et un espace pour accueillir des ruches à Croix Mare

Bassin de Croixmare, aujourd'hui



Un projet soutenu par l'agence de l'eau AESN

* fossé large et peu profond

pendant les travaux, création de la noue à Croixmare

Mais à quoi servent-ils ?

Aménager pour mieux gérer les eaux de pluie et les ruissellements.

Entretien & restaurer les cours d'eaux et les mares.

Préserver les zones humides et les écosystèmes aquatiques.

Protéger les personnes et les biens contre les inondations et les ruissellements.

GESTION DES DÉCHETS MÉNAGERS

LE HORS-SÉRIE SPÉCIAL GESTION DES DÉCHETS

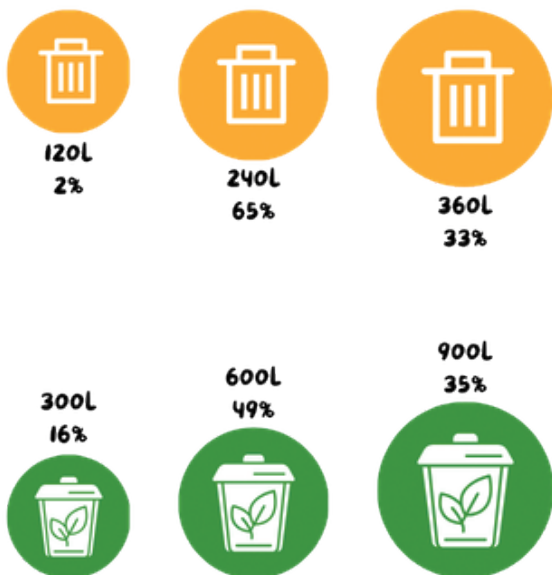
a été diffusé auprès des habitants en septembre. Ce numéro expliquait les modalités de livraisons des bacs jaunes et des composteurs ainsi que le passage à une collecte toutes les deux semaines.



PREMIER BILAN DE LA LIVRAISON DES BACS JAUNES ET DES COMPOSTEURS

La livraison des composteurs et des bacs jaunes a commencé le 8 septembre sur la commune de Touffreville-la-Corbeline. La distribution s'est poursuivie sur Betteville le 6 octobre, sur Carville-la-Folletière le 16 octobre et la Folletière le 30 octobre. En novembre, les équipes de terrain ont équipé les habitants de Fréville et seront en fin d'année à Mesnil-Panneville. **Cette opération se déploiera sur le reste des communes du territoire jusqu'à fin 2026.**

A ce jour, les communes de Touffreville-la-Corbeline et de Betteville sont déjà passées à une collecte toutes les deux semaines.



QUELQUES CHIFFRES CLÉS

À la fin octobre 2025, 764 bacs collecte sélective et 177 composteurs ont été distribués.

Concernant les bacs jaunes, la répartition est de 2% de bacs 120 l (modèle uniquement réservé aux personnes seules avec des difficultés de mobilité), 65% de modèle 240 L. (foyer d'1 à 3 personnes) et 33% de bacs 360 L. (foyer de 4 personnes et plus).

Pour les composteurs, la répartition est de 16% de modèle 300 L., 49% de modèle 600 L. et 35% de modèle 900 L. 74% des usagers ayant pris un composteur ont également pris la grille anti-rongeurs. A chaque dotation, un bio seau et un guide du compostage sont automatiquement fournis.

Il est distribué à chaque usager un mémo tri et une réglette du tri. Sur le couvercle du bac jaune, un autocollant avec les consignes de tri est posé par les agents d'YN. Nous rappelons que même si la qualité du tri générale est correcte sur l'ensemble du territoire, (environ seulement 19% de refus de tri cette année), **il reste néanmoins une marge de progrès importante quant à la quantité collectée.** En effet, 34% d'emballages n'ont pas été triés en 2024 et ont fini incinérés plutôt que recyclés.



Retrouvez toutes les informations utiles et les réponses aux questions les plus fréquentes sur la rubrique FAQ de la page gestion des déchets de notre site web !



DOSSIER

L'impression de vos supports de communication

Suite à la distribution des courriers d'information sur les évolutions du service Déchets ménagers, certains d'entre vous nous ont interrogé sur le choix du papier utilisé pour cette impression. Un papier qui vous a semblé bien peu écologique pour un sujet qui abordait une thématique environnementale, sauf que le papier utilisé est bel et bien écologique et économique...

On vous explique pourquoi dans ce dossier

Nous communiquons au nom d'une institution publique. Nous avons donc pour objectif de maîtriser la dépense d'argent public tout en respectant l'environnement, ce qui implique une vigilance quant à la conception de nos supports de communication (volume d'encre, recyclabilité des encres et des papiers, limitation des vernis, grammage et type de papier).

Pour mieux comprendre nos choix, il faut rappeler les **différents procédés d'impression**, ainsi que leurs impacts écologiques et économiques. Le choix de chaque impression nécessite un examen du support (le papier) et des méthodes d'impression, tout en les comparant aux alternatives numériques.

Les différents types de papiers pour l'Impression

Le choix du papier est crucial pour la qualité de l'impression et peut influencer son impact. Chaque type de papier se distingue par son grammage (son poids par m², qui détermine son épaisseur et sa rigidité), sa fabrication, et sa finition, influençant l'opacité, l'aspect visuel, la texture et la durabilité.

Le papier couché est le plus répandu en imprimerie. Sa surface est lisse, ce qui offre une excellente imprimabilité. Il est disponible en différentes finitions :

- ▶ **brillant** : produit des illustrations de très haute qualité,
- ▶ **satiné** : un bon compromis entre mat et brillant, polyvalent,
- ▶ **mat** : propose un aspect plus sobre et une meilleure lisibilité pour les textes.

Le papier offset, contrairement au papier couché, a une surface non traitée et plus poreuse. Il est très apprécié pour l'impression et offre un bon rendu pour des documents d'entreprise, des papiers à en-tête, des cartes de visite ou des cartons d'invitation.

Idée reçue

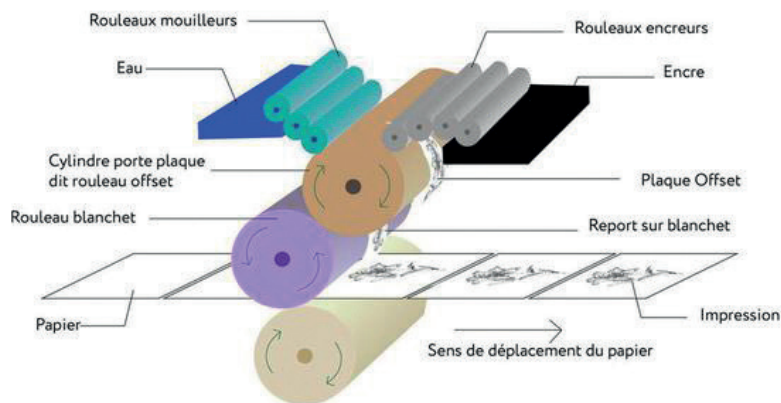
Un papier d'aspect satiné ne signifie pas qu'il n'est pas recyclé !

Le papier de "création" : ces papiers offrent une grande variété de textures surprenantes (transparent, vergé, vélin, filigrané) et des finitions de haute qualité. Ils sont adaptés à diverses techniques d'impression et peuvent même supporter des techniques d'embellissement comme la dorure à chaud ou l'embossage pour une touche d'originalité. **Le grammage du papier influence également son utilisation.**

Les Procédés d'impression

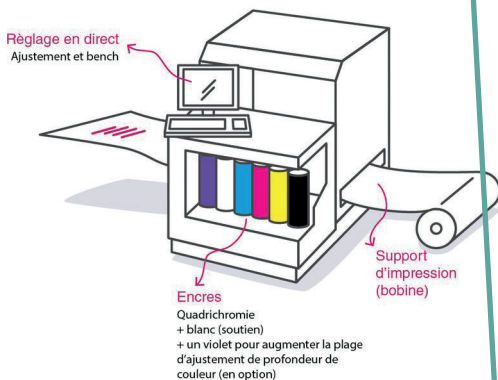
Dans les faits, les procédés d'impression professionnelle se distinguent selon les besoins spécifiques de chaque projet. L'offset est choisi pour les grandes séries : imaginez une chaîne de supermarchés devant imprimer 50 000 catalogues promotionnels de 16 pages. Dans ce cas, le **procédé offset** permet non seulement une qualité irréprochable mais aussi un coût unitaire très compétitif, là où une impression numérique multiplierait le coût.

Le **numérique** est préféré pour les petites séries d'impressions personnalisées. Prenons le cas d'un restaurant gastronomique souhaitant imprimer 80 menus. L'impression numérique permet de modifier les textes jusqu'au dernier moment, avec une qualité quasi identique à l'offset, tout en restant économiquement pertinente pour ces petites quantités.



Détail d'un groupe d'impression offset

Impression numérique



Le choix entre imprimeur professionnel et impression « maison » (avec des copieurs classiques d'entreprise) dépend souvent du contexte. Pour un mariage, faire imprimer 150 faire-parts avec dorure à chaud et découpe laser nécessite obligatoirement un imprimeur professionnel. Le résultat sera incomparable avec une impression maison, notamment pour les finitions comme le gaufrage ou les papiers spéciaux.

En revanche, pour une réunion de dernière minute nécessitant 15 dossiers de présentation en couleur, l'impression sur place avec une imprimante de bureau moderne reste la solution la plus pratique.

La question du **budget** illustre bien ces différences : prenons l'exemple d'une brochure A4 de 8 pages en couleur. Pour 2000 exemplaires, un imprimeur facturera environ 0,45€ l'unité en offset, soit 900€ au total. La même brochure imprimée en local coûterait près de 2€ l'unité en comptant le papier et l'encre, soit 4000€, sans parler du temps nécessaire à l'impression et à l'assemblage.

La qualité entre également en compte : un photographe souhaitant vendre des tirages d'art passera nécessairement par un imprimeur spécialisé pour obtenir des rendus fidèles et durables, tandis qu'un professeur imprimant des supports de cours peut se contenter d'une impression locale.

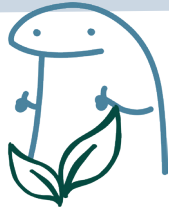
La question environnementale, quant à elle, est devenue un paramètre primordial dans le processus de création d'un support : quels sont les papiers disponibles au moment du besoin d'impression, quels sont les labels des papiers disponibles, de quelles certifications disposent l'imprimeur et où est-il situé ? L'impression est-elle nécessaire ? **Sont autant de questions que nous nous posons avant chaque projet d'impression.**

Quels sont les choix faits pour la Communauté de Communes Yvetot Normandie ?

Le service communication s'évertue à réduire l'empreinte carbone et à optimiser le coût de ses supports imprimés. Concrètement, nous privilégions :



**LES IMPRIMEURS
LOCAUX, NORMANDS
AUTANT QUE POSSIBLE**



**DES IMPRIMEURS
QUI RÉPONDENT
À NOTRE CHARTE
ENVIRONNEMENTALE***

L'utilisation de plaques sans chimie, le conseil sur les formats, grammages, et autres spécificités de chaque document afin d'optimiser la matière première et réduire les chutes de papier, l'utilisation d'encre végétale, une information sur les économies de matières premières réalisées grâce aux choix effectués dans la charte.



**UNE OPTIMISATION
DES CONTENUS**
(le moins de pages possibles, limitation des aplats de couleur).

LABELS & NORMES



Plusieurs labels et normes permettent aux imprimeurs de certifier que **leurs process sont respectueux de l'environnement.**

Les labels PEFC / FSC sont les labels les plus courants. Pour 1 hectare d'arbre coupé pour la fabrication de papier, 2 sont replantés. Dans ce cadre, il ne s'agit pas de forêts patrimoniales, mais de forêts destinées à l'industrie du papier.

Le papier 100% recyclé est une norme. Pour le fabriquer, on collecte des papiers et résidus qui sont broyés et recomposés en pâte à papier. Ce procédé procure un aspect grisé au papier recyclé, qui peut ensuite être blanchi à différents degrés avec un procédé sans chlore. **Tout ce processus de fabrication de papier recyclé est plus énergivore que le process PEFC / FSC qui va de la feuille de l'arbre au papier.**



Un exemple concret, le Magaz'yn.

Le magazine de la Communauté de Communes que vous tenez entre vos mains est imprimé avec une presse offset, adaptée à l'impression de volumes plus conséquents qu'une impression numérique. Le document est imprimé sur du papier PEFC avec des encres végétales.

Le magazine de l'Office de Tourisme, quant à lui, est un document imprimé en plus petite quantité. Il passe donc sur une presse numérique. Les photos intégrées à ce magazine nécessitent une plus grande mise en valeur, portant le choix du papier sur du satiné, répondant au label PEFC / FSC également. Un arbitrage est donc fait entre les quantités nécessaires, le nombre de pages et la qualité du papier choisi.

2.627 kg CO ₂ eq Total des émissions	
Location-based	
Production support (papier/carton/plastique)	303 kg CO ₂ eq
Transport support (vers le site)	316 kg CO ₂ eq
Production des encres et vernis	791 kg CO ₂ eq
Production des emballages	398 kg CO ₂ eq
Sous-traitance (production/ transport)	0 kg CO ₂ eq
Expéditions vers le client	26 kg CO ₂ eq
Emissions fixes du site	662 kg CO ₂ eq
Autres émissions	131 kg CO ₂ eq
Poids total des marchandises livrées au client	2.019 kg



POUR ALLER PLUS LOIN : PAPIER VS NUMÉRIQUE - L'IMPACT ECOLOGIQUE

Il est souvent admis à tort que le numérique ne pollue pas sous prétexte de sa "dématérialisation". Cependant, une étude menée par le cabinet indépendant Quantis pour Mediapost a comparé l'Analyse du Cycle de Vie (ACV) de la communication papier et numérique, en tenant compte de l'ensemble des étapes : extraction des matières premières, production, packaging et distribution, utilisation, et gestion de la fin de vie (recyclage).

Cette étude a réfuté de nombreuses **idées reçues**, démontrant que le papier peut être plus respectueux de l'environnement que le numérique dans de nombreux cas. Par exemple :



Un flyer papier a un impact sur le réchauffement climatique 3,3 fois inférieur à celui d'une vidéo sur les réseaux sociaux.



Un mailing papier a un impact direct sur l'appauvrissement de la couche d'ozone 1,7 fois inférieur à celui d'un e-mailing.



Une facture papier utilise 2,5 fois moins de ressources fossiles qu'une facture numérique.



De manière générale, **le numérique est 2 à 5 fois plus impactant sur la santé humaine, l'acidification des océans, l'utilisation des ressources fossiles et le changement climatique.**

L'impact environnemental du numérique est souvent sous-estimé. Il représente 3,8 % des émissions de gaz à effet de serre mondiales. La pollution des courriels, par exemple, provient principalement de la fabrication et de la consommation énergétique des ordinateurs ou smartphones utilisés (69 % pour l'ordinateur de l'émetteur, 23 % pour celui du destinataire), tandis que le transport et le stockage des données ne représentent qu'une part minime (environ 0,5 % chacun). La problématique du numérique est surtout liée au renouvellement trop rapide et à la multiplication des équipements.

En conclusion, **une communication d'avenir repose sur un équilibre entre le papier et le digital, en optimisant les pratiques pour chacun afin de limiter leur impact environnemental.**



2025 DES ACTIONS & DES IMAGES



5



14



10



16



19



1. RENCONTRE INTER-ENTREPRISES RSE ET RH À MONTVILLE (06/11/25)

2. PARTICIPATION AU SALON BUSINESS EXPO À ROUEN (22/05/25) *Pour valoriser notre offre foncière*

3. SOIRÉE BUSINESS AU MANOIR DU CATEL CO-ORGANISÉ AVEC LA CCI (11/09/25)

4. LIVRAISON DES BACS JAUNES ET DES COMPOSTEURS POUR TOUS LES HABITANTS DU TERRITOIRE (18/09/2025)

5. VISITES DES ENTREPRISES POUR CONSTRUCTION DU FUTUR SIÈGE (18/09/25)

6. REMISE DE CHÈQUE PME DÉVELOPPEMENT* À L'ENTREPRISE CO-JAMET (05/11/25)

**fonds auquel participe la CCYN pour accompagner les entreprises en développement*

7. ESCAPE GAME POUR LES ÉLUS, GESTION DE CRISE AVOIR LES BONS RÉFLEXES (16/10/25)

8. DES HABITANTS SE LANCENT DANS L'INSTALLATION DE PANNEAUX PHOTOVOLTAÏQUES (14/10/25)

9. INAUGURATION NOUVEAUX VIKIBUS (25/08/2025)

10. EDOUARD MANCEAU EN RÉSIDENCE À LA MÉDIATHÈQUE

11. SIGNATURE DU PREMIER CONTRAT D'OBLIGATIONS RÉELLES ENVIRONNEMENTALES AVEC ERIC GERMAIN POUR PROTÉGER SA PROPRIÉTÉ À BAONS-LE-COMTE (NOVEMBRE 2025)

12. PREMIER FORUM SEINOMARIN DE LA SOLIDARITÉ ALIMENTAIRE (SEPTEMBRE 2025)

13. LIVRAISONS DE LÉGUMES CHAQUE SEMAINE À L'HÔTEL COMMUNAUTAIRE POUR LES AGENTS

14. BIEN MANGER EN S'AMUSANT: DES JEUX SUR L'ALIMENTATION À YVETOT (SEPTEMBRE 2025)

15. TROIS ORCHESTRES D'HARMONIE, INITIATION, JUNIOR ET SENIOR, DIRIGÉS PAR YUNA OGURI, ONT PRÉSENTÉ LEUR PROGRAMME AU CONSERVATOIRE (17/12/2025)

16. CONCERT YN'PATRIMOINE

17. DES EXPERTS DE LA BIODIVERSITÉ ET DE L'AGRONOMIE ANALYSANT UNE PRAIRIE DE LA FERME DU CHÊNE À ALLOUVILLE-BELLEFOSSE DANS LE CADRE DU CONCOURS GÉNÉRAL AGRICOLE (JUN 2025)

18. AUDITION DE LA CLASSE DE CHANT DE NATALIA MAIOROVA (19/12/2025)

19. SIGNATURE DU CONTRAT DE TERRITOIRE POUR LA PÉRIODE 2023/2027 (24/10/2025)

20. VISITE DE LA CUISINE DES DEUX AIRELLES (LOUVIERS) POUR LES ÉLUS EN CHARGE DE LA RESTAURATION SCOLAIRE (JUN 2025)

21. TROIS ORCHESTRES D'HARMONIE, INITIATION, JUNIOR ET SENIOR, DIRIGÉS PAR YUNA OGURI (17/12/2025)

22. CONCERT BRILLEURS DE TUBES POPULAIRES

23. FESTIVAL LES BORÉALES

Retour sur la Semaine Européenne de Réduction des Déchets

Une semaine d'animations interservices autour des déchets électroniques



Du 22 au 30 novembre, la Communauté de communes Yvetot Normandie a participé à la Semaine Européenne de la Réduction des Déchets (SERD), placée cette année sous le thème des D3E – Déchets d'Équipements Électriques et Électroniques.

Pour la première fois, l'événement a été **coorganisé par plusieurs services** (Environnement, Culture, Informatique, Communication...), permettant de proposer un programme riche, conçu entièrement en interne.

La médiathèque intercommunale a accueilli la majorité des animations : **une collecte de téléphones portables, un café réparation en partenariat avec l'Atelier Bricole, des séances de jeux de société, un escape game du tri, ainsi qu'un ciné-débat autour du film La Tragédie électronique.**

Ces actions avaient toutes un objectif commun : sensibiliser les habitants au cycle de vie des appareils électroniques, à leur impact environnemental, et aux bons gestes pour prolonger leur durée de vie ou bien les recycler.

Si la fréquentation a été variable selon les ateliers, certains rendez-vous ont rencontré un vrai succès. La vente de livres désherbés de la médiathèque a notamment attiré un grand nombre de visiteurs venus dénicher romans, BD, mangas ou CD retirés des collections. Un temps fort convivial, largement apprécié et documenté en photos.

Une cinquantaine de téléphones portables usagés ont été récoltés pendant cette semaine. Ils seront valorisés par l'association ECOLOGIC qui recyclera les matériaux.

Malgré quelques animations moins fréquentées, cette édition 2025 a permis de **mobiliser différents services et des nouveaux partenaires**. En répétant chaque année ce type d'initiative, la collectivité contribue à ancrer durablement les bons réflexes de réduction des déchets ... tout en proposant des animations accessibles, pédagogiques proches des habitants.

la SEMAINE EUROPÉENNE de RÉDUCTION des DÉCHETS d'Yvetot Normandie		22 au 30 novembre 2025
Collecte de téléphones	TRI ATHLÈTE	Café Réparation
 VENTE DE LIVRES	Ciné débat	
	ESCAPE GAME DU TRI	JEUX DE SOCIÉTÉ

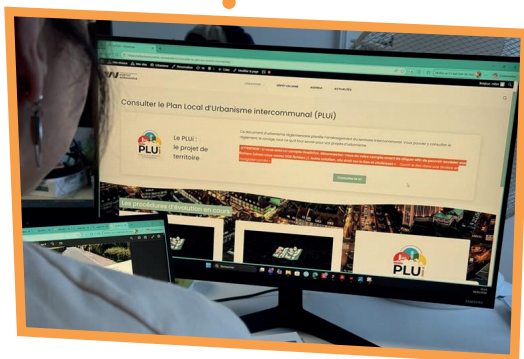


Les clôtures sur le territoire Yvetot Normandie

Vous souhaitez retirer votre haie pour implanter une nouvelle clôture ? Vous avez fait construire et souhaitez clore votre terrain ? **Une déclaration préalable doit être déposée en mairie** pour vérifier que votre demande respecte le règlement du **Plan Local d'Urbanisme intercommunal (PLUi)** et peut être votre règlement de lotissement si vous êtes concerné.

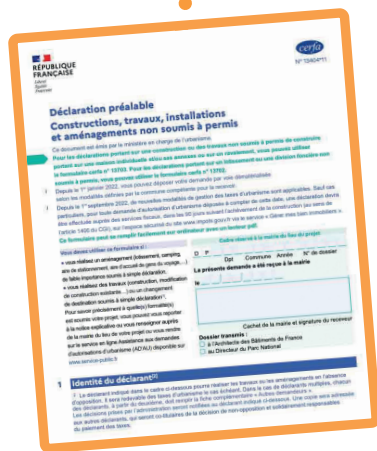
1

**JE VÉRIFIE LES RÈGLES
DU PLUI DEPUIS LE SITE
WEB DE LA COM'COM**



2

**JE FAIS MA DEMANDE
DE DÉCLARATION
PRÉALABLE EN MAIRIE**



3

**JE RÉALISE UN PROJET
BIEN INTÉGRÉ
(en conservant les haies
et les murs anciens).**



Vous habitez en commune rurale ou votre terrain est situé en limite avec les zones naturelles ou agricoles, la plantation d'une haie est obligatoire pour conserver l'aspect champêtre et naturel.

EN RÉSUMÉ

Sur rue : on conserve les murs anciens, on favorise les haies, on peut choisir de nouveaux grillages en les associant à du bois, des matériaux naturelles et des haies basses.

Sur limite séparative : les clôtures mixtes ajourées sont possibles pour préserver son intimité.

Prenez rendez-vous avec le service urbanisme pour vous aider dans vos démarches depuis le site internet ou au 02.35.56.14.14.

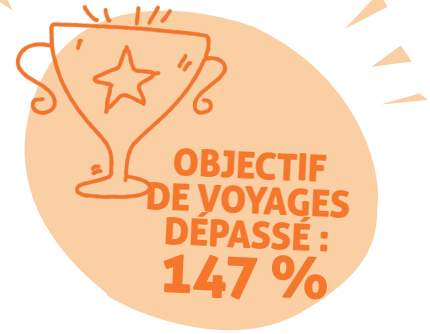
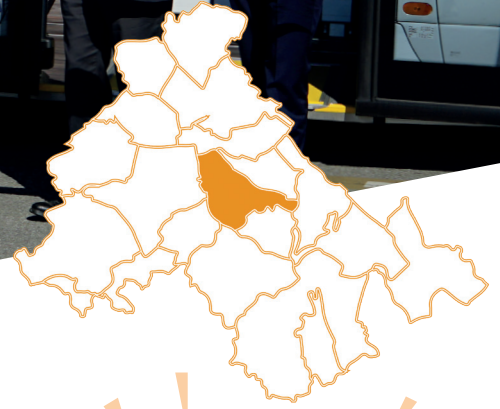
Les clôtures PVC, les matériaux brillants ou bruts (plaques béton, parpaing à nu), les couleurs vives, la fausse végétation et les bâches sont interdites !

Les haies ne sont pas la seule alternative mais elles sont essentielles dans le paysage local.



LES MURETS DE SOUS-BASSEMENT EMPÊCHENT LE PASSAGE DE LA PETITE FAUNE :

LAISSEZ-LEUR DES PASSAGES



**OBJECTIF
DE VOYAGES
DÉPASSÉ :
147 %**

Le transport à la demande VIKITAD fête son premier anniversaire !

Mis en place depuis janvier 2025, le service de transport à la demande VikiTAD a su trouver sa place auprès des habitants de la CC Yvetot Normandie. VikiTAD est un service de transport intergénérationnel à l'attention des habitants des communes rurales, non desservies par le réseau de transport urbain. Ce service de proximité dresse aujourd'hui un premier bilan au 31 décembre 2025 très encourageant.



583 habitants inscrits sur la plateforme de réservation



2030 voyages réalisés



1035 courses réalisées

TOP 3 DES COMMUNES UTILISANT LE PLUS LE VIKITAD :

- 1** Les Hauts de Caux : 25% des trajets (passagers à l'aller/retour : 507)
- 2** Allouville-Bellefosse : 14% des trajets (passagers à l'aller/retour : 293)
- 3** Bois-Himont : 12% des trajets (passagers à l'aller/retour : 246)

DANS YVETOT, LES POINTS DE RABATTEMENT LES PLUS DESSERVIS SONT

- ✘ L'arrêt musée des Ivoires dans le centre-ville
- ✘ L'arrêt Avenue Ostermeyer au niveau de la zone commerciale d'Yvetot

“JE SAIS QUE JE VAIS ARRIVER LE MATIN À YVETOT À 9H30 À L'ARRÊT DU MUSÉE DES IVOIRES ET C'EST LÀ AUSSI QUE JE RETROUVERAI LE VÉHICULE À 12H00 POUR LE RETOUR, ÇA ME LAISSE LE TEMPS D'ORGANISER MES RENDEZ-VOUS ET DE FAIRE QUELQUES COURSÈS. POUR MOI, LES HORAIRES SONT ADAPTÉS À MES BESOINS”

Témoignage d'une usagère interviewée dans le Paris Normandie le 31/03/2025

En 2026, la Communauté de communes poursuivra le **renforcement de son offre de mobilité** avec l'intégration de **trois nouveaux points d'arrêt** de transport à la demande dans **la zone Sud**. La communication sur ce nouveau service sera poursuivie avec l'appui des communes.

RAPPEL: Comment fonctionne le transport la demande ?

Voyager du lundi au samedi de 9h00 à 17h00 vers Yvetot

Le service inclus la possibilité d'un aller et retour le matin et l'après-midi, avec prise en charge sur les points d'arrêts scolaires prédéfinis dans chaque commune, puis dépose vers des lieux de rabattement du pôle central (cf carte). Les points de rabattement concernés par le VikiTAD sont identifiés par un marquage spécifique.

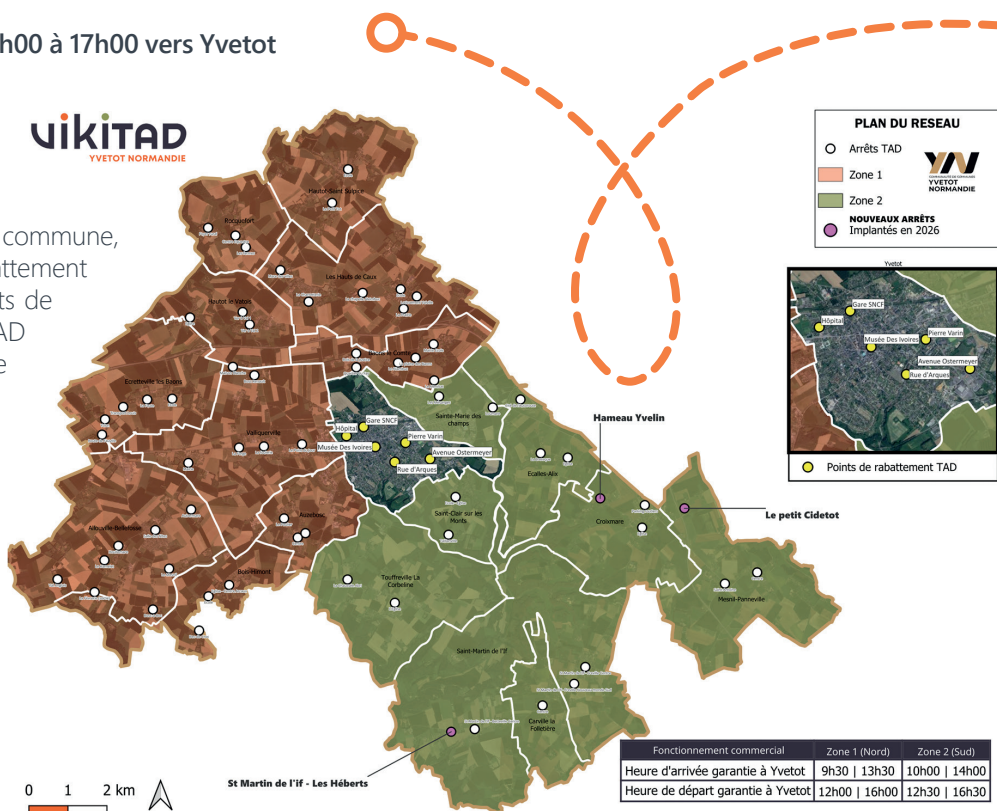
Les scolaires ont accès au TAD seulement le mercredi après-midi, le samedi et durant les périodes de vacances scolaires.

Réserver par téléphone ou en ligne :



02 35 95 99 99 OU
VIKITAD.CCYN.HUBUP.FR

vikITAD
YVETOT NORMANDIE



Conditions de réservation :

COURSE

La première course du matin (arrivée garantie à 9h30 de 10h00) du lundi

La première course du matin (arrivée garantie à 9h30 et 10h00) du mardi au samedi

Les 3 autres courses de la journée du lundi au samedi

RESERVATION

Au moins le samedi avant 17h00 via la plateforme
Au moins le vendredi avant 17h00 par téléphone

Au moins la veille avant 17h00

Au moins 2h avant le trajet

La médiathèque mise sur le numérique : **une offre accessible à tous, 24h/24**

Dans un monde où les usages évoluent rapidement, la Médiathèque d'Yvetot Normandie renforce son rôle d'acteur culturel majeur en développant une offre numérique riche, accessible à tous les abonnés, où qu'ils soient et à tout moment. Bien plus qu'un simple complément aux collections traditionnelles, ces ressources en ligne constituent désormais un véritable pilier de l'offre culturelle intercommunale.

UNE OFFRE DISPONIBLE EN CONTINU : films, presse, musique, apprentissages en ligne, livres numériques, contenus jeunesse... L'ensemble des abonnés bénéficie d'un accès gratuit à ces ressources depuis un ordinateur, une tablette ou un smartphone. Une simple connexion avec sa carte de médiathèque suffit pour explorer un catalogue très diversifié, mis à jour régulièrement

DES RESSOURCES POUR TOUS LES GOÛTS ET TOUS LES ÂGES : la médiathèque propose aujourd'hui une large variété de services numériques :

- ▶ Vidéo à la demande : films, documentaires et séries grâce à une plateforme regroupant notamment les catalogues Arte et UniversCiné
- ▶ Livres numériques et audiolivres : à emprunter en quelques clics pour lire ou écouter partout.
- ▶ Presse en ligne : journaux et magazines en accès illimité dans un kiosque numérique complet.
- ▶ Musique : des millions de titres en streaming pour accompagner tous les moments du quotidien.
- ▶ Autoformation : langues, bien-être, soutien scolaire, développement professionnel... une ressource idéale pour apprendre à son rythme.
- ▶ Jeunesse : histoires audio, comptines, dessins animés, jeux éducatifs et livres numériques dans un environnement sécurisé et adapté aux plus jeunes.
- ▶ Accessibilité : une offre dédiée aux publics DYS, allophones ou rencontrant des difficultés de lecture, musique et la culture musicale.
- ▶ Des animations culturelles grâce à l'organisation régulière d'événements autour de la musique permettant de faciliter les échanges entre mélomanes.

UN ATOUT POUR LE TERRITOIRE : grâce à ces ressources numériques accessibles gratuitement, la médiathèque contribue à réduire la fracture numérique, favorise l'accès à la culture et soutient l'autonomie des habitants. Une initiative qui renforce l'attractivité du territoire tout en répondant aux usages actuels.

Avec cette offre réinventée, la médiathèque d'Yvetot Normandie démontre qu'elle est plus que jamais un lieu de savoir, de découverte et de partage — aussi bien physiquement qu'en ligne.



Semaine Nationale de la Petite Enfance : du 14 au 21 mars

La Médiathèque et le Relais petite enfance (RPE) proposeront des activités variées à destination des 0-3 ans et des assistantes maternelles : cirque, conte musical, danse, lectures, ateliers... sur le territoire de la Communauté de Communes. Programme complet à découvrir prochainement !



RETOURS SUR :

Le Concert des Profs

Samedi 17 janvier 2026 | Espace Les Vikings

Vous êtes nombreux à être venus découvrir le rythme donné par les professeurs du conservatoire Yvetot Normandie, le samedi 17 janvier, à l'Espace Culturel Les Vikings.

Un événement convivial et gratuit comme chaque année ! Hâte de vous retrouver pour la prochaine édition !



La Nuit des Conservatoires

vendredi 30 janvier 2026 | Conservatoire

La Nuit des Conservatoires est une manifestation nationale, créée en 2014 par le Syndicat des personnels de Direction des Conservatoire. Il s'agit de la 13ème édition et la seconde organisée au conservatoire Yvetot Normandie. Cet événement célèbre la créativité, la diversité, l'ouverture et le dynamisme des établissements d'enseignements artistiques.



Jordane AVRIL, DIRECTRICE



Depuis fin 2025, le Conservatoire à Rayonnement Intercommunal accueille sa nouvelle directrice, Jordane AVRIL. Venue de Malaunay, où elle dirigeait l'École Municipale de Musique et des Arts et le service culturel de la ville, elle apporte une solide expérience, un parcours artistique riche et une vision ambitieuse pour l'établissement. Diplômée d'État, lauréate de nombreux prix de conservatoire, et admise au concours de la fonction publique territoriale en tant que professeure d'enseignement artistique chargée de direction (cadre A), elle met aujourd'hui son dynamisme et sa vision au service d'un ambitieux projet d'établissement. Pianiste, cheffe d'orchestre et pédagogue passionnée, Jordane AVRIL mène une carrière foisonnante : accompagnatrice de concours nationaux, cheffe d'orchestre d'harmonie, interprète sur un enregistrement consacré au compositeur Eric Ewazen, chanteuse et doublure voix pour de nombreux cabarets de France et de Belgique. Compositrice, elle est remarquée en 2016 pour le conte musical *Le Rêve d'Arthur*, créé pour son filleul en situation de handicap. Depuis 2023, elle développe également un projet de soliste piano/voix, mêlant répertoire éclectique et performances intimistes.

Issue d'une famille de musiciens ayant fait carrière dans les bals populaires et formée dans un parcours d'études traditionnelles classiques du Conservatoire de Rouen, Jordane AVRIL revendique une ouverture artistique sans frontières. Classique, musiques actuelles, populaires ou expérimentales : elle aborde chaque univers avec la même envie de transmettre et de rassembler.

Avec son énergie communicative et sa volonté de fédérer les équipes, elle ouvre une nouvelle page pour le Conservatoire d'Yvetot Normandie — une page que chacun est invité à faire vibrer à ses côtés !

AGENDA :

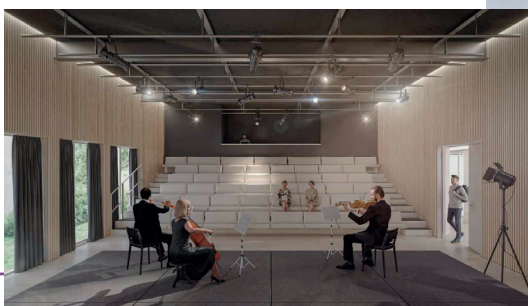
Saison Musicale : Caravelle, Musiques actuelles
samedi 11 avril 2026 | 18h30 au Conservatoire, avec la participation d'élèves. Tarif plein : 6€, moins de 18 ans / étudiants : 3.50€; élèves du conservatoire : 3€

Concerts de fin d'année : "Musiques de cinéma"
Samedi 23 mai 2026 18h30 et dimanche 24 mai 16h00
| à l'espace culturel les Vikings | GRATUIT | ouverture 45 minutes avant le concert.

EXTENSION ET RÉHABILITATION DU CONSERVATOIRE !

Votre conservatoire intercommunal fait peau neuve !

Une nouvelle image pour le bâtiment, plus sobre et moderne, l'objectif est de créer une unité entre l'existant et l'extension, et ainsi d'accueillir les futures disciplines dans un cadre adapté et dynamique. Ci-contre projections et maquettes des futurs locaux :



LA RECO DES AGENTS



Coeurs noirs

Irak, 2016. Officiellement, l'armée française n'est pas présente mais les forces spéciales ont pour mission de traquer Daech à Mossoul.

Une série haletante et percutante qui suit les missions de terrain et de renseignements aux enjeux majeurs dans la lutte contre le terrorisme.

Yohann, animateur du tri



INTERSTELLAR

Film qui fascine par sa représentation des mystères de l'espace-temps. La manière dont la gravité ralentit le temps sur certaines planètes, provoquant des écarts de vieillissement, est réellement captivante. Chaque scène pousse à réfléchir sur la relativité du temps, de prendre conscience de chaque minute qui passe, et des fragilités de la planète sur les choix que nous faisons. Le film transforme le temps en une aventure infinie et permet de repenser la place de l'humanité dans l'univers.



Loris, sigiste et amateur d'espace-temps

PICO BOGUE LA VIE ET MOI



Pico Bogue - Dominique Roques et Alexis Dormal.

"Avec la bande-dessinée belge Pico Bogue, on entre dans la vie quotidienne d'un jeune garçon de 8-10 ans reconnaissable à sa belle tignasse de cheveux roux. L'univers de la BD pourrait rappeler de loin celui du Petit Nicolas (Gosciny et Sempé), de Calvin & Hobbes (Watterson) ou même de Tom-Tom et Nana (Cohen et Després) – si vous ne connaissez pas ces ouvrages respectifs, cela vaut le voyage jusqu'à la bibliothèque la plus proche – mais le style développé par les auteurs (D. Roques et A. Dormal) est encore bien différent. De cette œuvre, j'aime l'humour fin et subtil, léger, poétique, jamais cynique, pétri de jeux de mots et de réflexions sur la vie. Cerise sur le gâteau, la médiathèque d'Yvetot en possède une belle collection !"

Philippe, chargé de mission rudologie

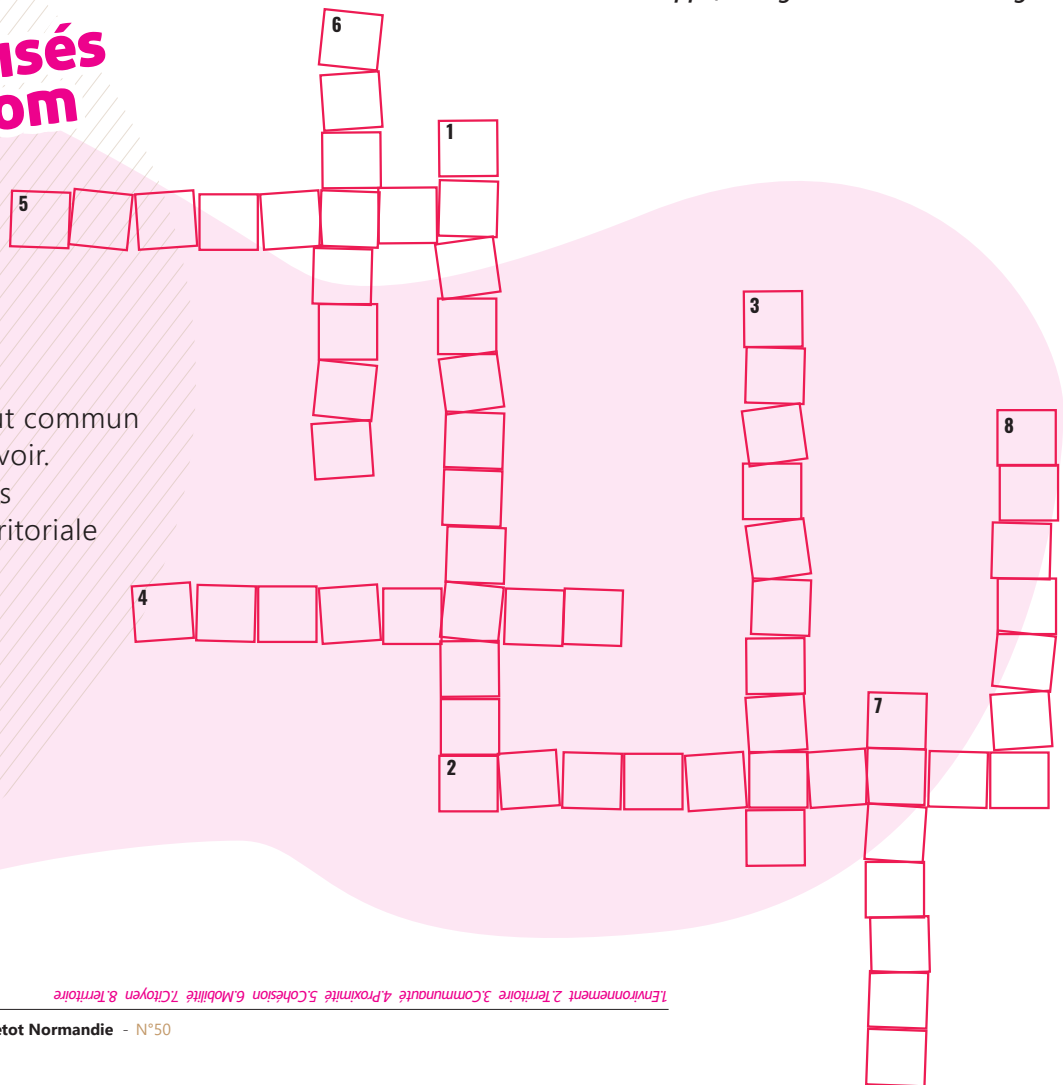
LES MOTS CROISÉS DE LA COM'COM

Vertical

1. Ensemble naturel
3. Groupe avec un but commun
6. Capacité à se mouvoir.
7. Jouit de droits civils
8. Circonscription territoriale

Horizontal

2. Etendue de terre
4. Faible distance
5. Force qui unit



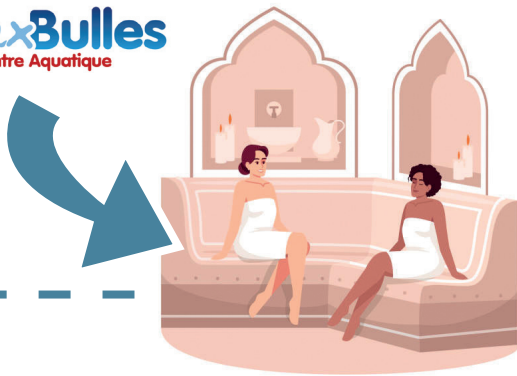
Environnement 2.Territoire 3.Commune 4.Proximité 5.Cohésion 6.Mobilité 7.Citoyen 8.Territoire

BIENTÔT

Un hammam tout neuf arrive bientôt à E'caux Bulles !

Les travaux débutent fin février pour vous offrir prochainement un espace de détente encore plus agréable, pensé pour le bien-être et la relaxation. Yeaaaaah !

E'cauxBulles
Le Centre Aquatique



NOUVEAU

Découvrez le nouveau portail carto sur notre site web !

Le portail cartographique d'Yvetot Normandie vous ouvre les portes de votre territoire ! Grâce à Lizmap, explorez facilement le PLUi, les cavités, le Vikibus. Simple et interactif, il vous aide à mieux comprendre et suivre l'évolution de votre communauté de communes.



Retrouvez votre Communauté de Communes sur différents supports

Afin d'être toujours au plus près de ses habitants, Yvetot Normandie s'attache à être toujours plus présente et accessible pour le plus grand nombre. C'est dans cet objectif que nous avons étendu notre présence sur différents médias de communication. Vous pouvez donc nous retrouver - en plus du Magaz'YN - sur les différents supports suivants :



Le **site web de l'interco** | www.yvetot-normandie.fr et les sites :
+ **Yvetot Normandie Tourisme** | www.yvetot-normandie-tourisme.fr
avec notamment toute l'actualité touristique du territoire
+ la **Médiathèque Yvetot Normandie** | mediatheque.yvetot-normandie.fr
+ le **Conservatoire de musique Yvetot Normandie** | conservatoire.yvetot-normandie.fr

f La **page Facebook @YvetotNormandie** ainsi que les pages **@yntourisme** (Yvetot Normandie Tourisme), et **@MediaYvetot** (Médiathèque intercommunale).

Instagram, avec le compte **@yvetotnormandie** Vous pouvez également suivre les comptes : **@yvetotnormandietourisme** et **@mediathequeyvetotnormandie**

in Notre page **LinkedIn @Yvetot Normandie**



RETROUVEZ VOTRE COMCOM ET SES COMMUNES SUR L'APPLICATION **PANNEAU POCKET** : TÉLÉCHARGEZ LA SUR VOTRE STORE ET RESTEZ CONNECTÉS À L'ACTUALITÉ DU TERRITOIRE EN DIRECT !!!



CC Yvetot Normandie

76190

Info modifiée le 26/10/2023

vikITAD

YVETOT NORMANDIE

Transport à la demande

Facilite les déplacements entre votre commune et la ville centre d'Yvetot !



À PARTIR DU 2 JANVIER 2025

0,50 €
TRAJET SIMPLE

—
1 €
aller retour

1

À partir du 30 décembre, **je m'inscris** au service TAD avant ma première réservation sur vikitad.ccyn.hubup.fr ou au 02 35 95 99 99



2

Je réserve mon voyage au 02 35 95 99 99 jusqu'à 2 heures avant le trajet*

*selon les trajets



3

Je peux également **réserver en ligne** sur le site vikitad.ccyn.hubup.fr (dans les mêmes délais que par téléphone)



Je me présente à l'arrêt VikiTAD au moins **5 min avant** l'heure de départ



Retrouvez toutes les informations (trajets et horaires) sur yvetot-normandie.fr et sur vikibus.fr à partir de janvier 2025

Plus d'information au 02 35 95 99 99 - Suivez-nous sur 